

Meldunki Epidemiologiczne

Zachorowania i podejrzenia zachorowań na grypę w Polsce

Narodowy Instytut Zdrowia Publicznego - PZH • Zakład Epidemiologii Chorób Zakaźnych i Nadzoru oraz Zakład Badania Wirusów Grypy. Krajowy Ośrodek ds. Grypy
Główny Inspektorat Sanitarny • Departament Zapobiegania oraz Zwalczania Zakażeń i Chorób Zakaźnych u Ludzi

Rok: 2020

Miesiąc: Luty

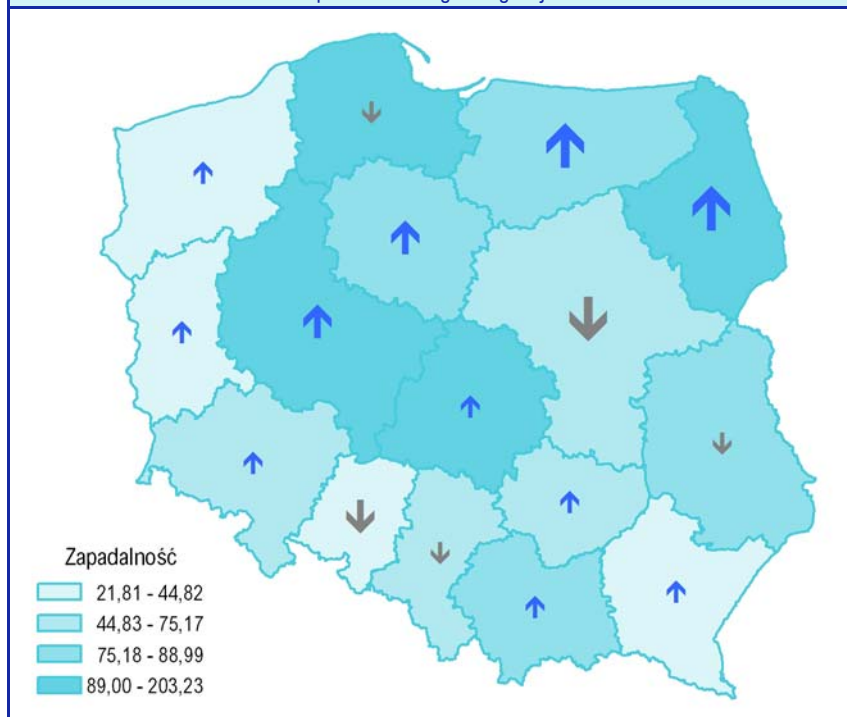
Numer: 2D (8)

Okres: 23 – 29 luty

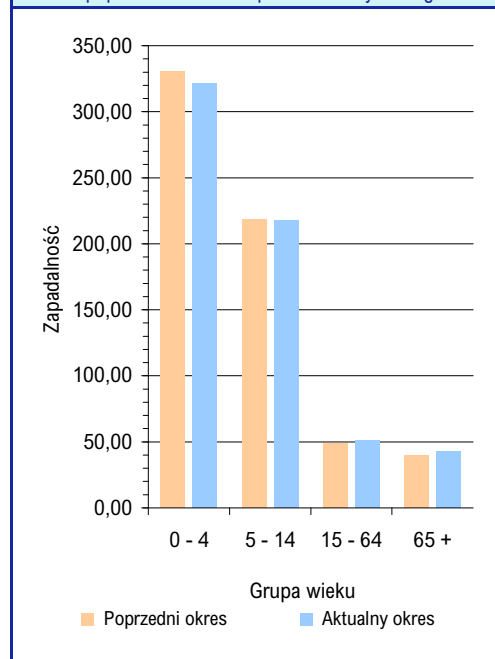
Zachorowania i podejrzenia zachorowań na grypę w okresie od 23 do 29 lutego 2020 r. wg wieku i województw

Województwo	Ogółem			Wiek (ukończone lata)							
				0 – 4		5 – 14		15 – 64		65+	
	liczba	zapadalność ¹⁾	wzrost/spadek zap. ^{2,3)}	liczba	zapadalność ¹⁾	liczba	zapadalność ¹⁾	liczba	zapadalność ¹⁾	liczba	zapadalność ¹⁾
POLSKA	215994	80,38	1,49	43015	321,09	60342	217,76	92361	51,38	20276	42,38
Dolnośląskie	10450	51,48	4,39	2266	235,37	1758	88,47	4917	36,28	1509	39,75
Kujawsko-Pomorskie	12674	87,28	18,02	2458	356,10	4266	282,91	4978	50,82	972	38,43
Lubelskie	13158	88,99	-6,39	2145	311,76	4043	271,90	5559	56,12	1411	52,18
Lubuskie	2326	32,80	6,52	525	155,54	732	97,97	901	18,84	168	13,74
Łódzkie	16446	95,50	3,85	2844	360,26	4908	292,31	6870	60,58	1824	53,45
Małopolskie	18393	77,17	6,39	4205	325,94	5368	211,24	7340	45,88	1480	36,96
Mazowieckie	28473	75,17	-19,53	5516	263,81	5627	136,96	14377	57,73	2953	43,57
Opolskie	1503	21,81	-10,39	247	81,97	239	38,40	787	16,78	230	18,02
Podkarpackie	6675	44,82	0,76	1050	144,39	2220	145,02	2895	28,51	510	20,56
Podlaskie	7883	95,48	32,18	1514	379,16	2453	304,10	3069	54,77	847	58,54
Pomorskie	33257	203,23	-1,86	7201	787,50	10013	547,81	13567	124,49	2476	90,91
Śląskie	21527	67,98	-5,94	4099	275,80	7128	229,55	8658	41,04	1642	27,46
Świętokrzyskie	3954	45,65	4,56	868	234,73	1147	139,60	1563	26,98	376	22,41
Warmińsko-Mazurskie	7860	78,74	21,75	1265	266,76	2470	234,01	3303	48,35	822	50,71
Wielkopolskie	28546	116,67	15,26	6269	469,65	7458	276,39	12133	74,03	2686	66,37
Zachodniopomorskie	2869	24,13	0,24	543	100,51	512	43,22	1444	18,02	370	17,22

Zapadalność¹⁾ w okresie od 23 do 29 lutego 2020 r. w stosunku do poprzedniego okresu sprawozdawczego³⁾ wg województw



Zapadalność¹⁾ w okresie od 23 do 29 lutego 2020 r. oraz w poprzednim okresie sprawozdawczym³⁾ wg wieku



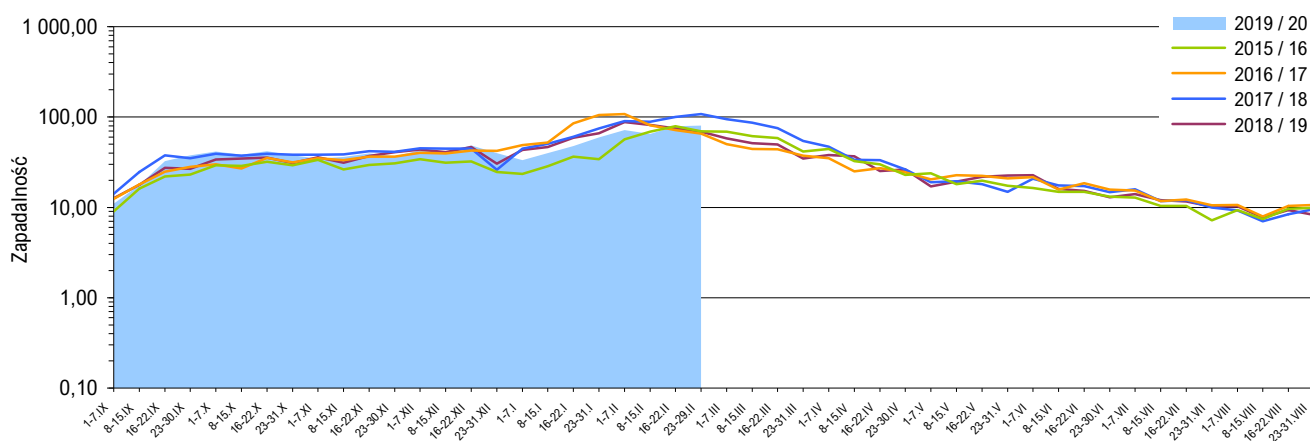
Objaśnienia:

Objaśnienia znaków umownych: Kreska (-) zjawisko nie wystąpiło ("zero"); Zero (0,0) zjawisko istniało, jednakże w ilościach mniejszych od liczby, które mogły być wyrażone uwidocznionymi w tablicy znakami cyfrowymi; Kropka (.) zupełny brak informacji albo brak informacji wiarygodnej; Iks (x) wypełnienie pozycji, ze względu na układ tablicy, jest niemożliwe lub niecelowe ("nie dotyczy").

1) Przeciętna dzienna zapadalność na 100 tys. ludności wg stanu w dniu 30 czerwca 2019 r.

2) Różnica w stosunku do poprzedniego okresu sprawozdawczego.

3) Okres od 16 do 22 lutego 2020 r.

Zapadalność ¹⁾ na grype i podejrzenia grypy w sezonie epidemicznym 2019/2020 w porównaniu z poprzednimi sezonami wg okresowych meldunków

Szczepienia przeciw grypie

Szczepienia to najbardziej skuteczny sposób zapobiegania infekcjom i powikłaniom powodowanym przez wirusy grypy.

Szczepienia są szczególnie ważne dla osób o wysokim ryzyku wystąpienia poważnych powikłań pogrypowych, a także dla ludzi z otoczenia osób z grupy wysokiego ryzyka oraz ich opiekunów.

WHO zaleca szczepienia przeciwko grypie sezonowej:

- zalecenia o najwyższym priorytecie:
 - kobiety w ciąży
- zalecenia priorytetowe (kolejność dowolna):
 - dzieci w wieku 6-59 miesięcy
 - osoby starsze
 - osoby przewlekle chore
 - pracownicy służby zdrowia

Źródło: <http://www.who.int/influenza/vaccines/use/en>

Skierowani do szpitala z powodu grypy lub podejrzenia grypy w okresie od 23 do 29 lutego 2020 r. wg przyczyn i województw

Województwo	Ogółem		Przyczyny skierowania do szpitala ²⁾					
			objawy ze strony układu krążenia		objawy ze strony układu oddechowego		inne przyczyny	
	liczba	% ³⁾	liczba	% ⁴⁾	liczba	% ⁴⁾	liczba	% ⁴⁾
POLSKA	1586	0,73	28	1,8	1444	91,0	223	14,1
Dolnośląskie	49	0,47	1	2,0	49	100,0	4	8,2
Kujawsko-Pomorskie	105	0,83	3	2,9	99	94,3	12	11,4
Lubelskie	150	1,14	3	2,0	147	98,0	6	4,0
Lubuskie	11	0,47	-	-	10	90,9	1	9,1
Łódzkie	97	0,59	-	-	96	99,0	1	1,0
Małopolskie	114	0,62	2	1,8	67	58,8	54	47,4
Mazowieckie	229	0,80	3	1,3	207	90,4	21	9,2
Opolskie	2	0,13	-	-	2	100,0	-	-
Podkarpackie	79	1,18	1	1,3	55	69,6	26	32,9
Podlaskie	59	0,75	-	-	57	96,6	4	6,8
Pomorskie	145	0,44	10	6,9	128	88,3	30	20,7
Śląskie	135	0,63	2	1,5	132	97,8	4	3,0
Świętokrzyskie	130	3,29	1	0,8	123	94,6	17	13,1
Warmińsko-Mazurskie	67	0,85	-	-	67	100,0	-	-
Wielkopolskie	162	0,57	2	1,2	155	95,7	8	4,9
Zachodniopomorskie	52	1,81	-	-	50	96,2	35	67,3

Zgony z powodu grypy w okresie od 23 do 29 lutego 2020 r. wg wieku i województw

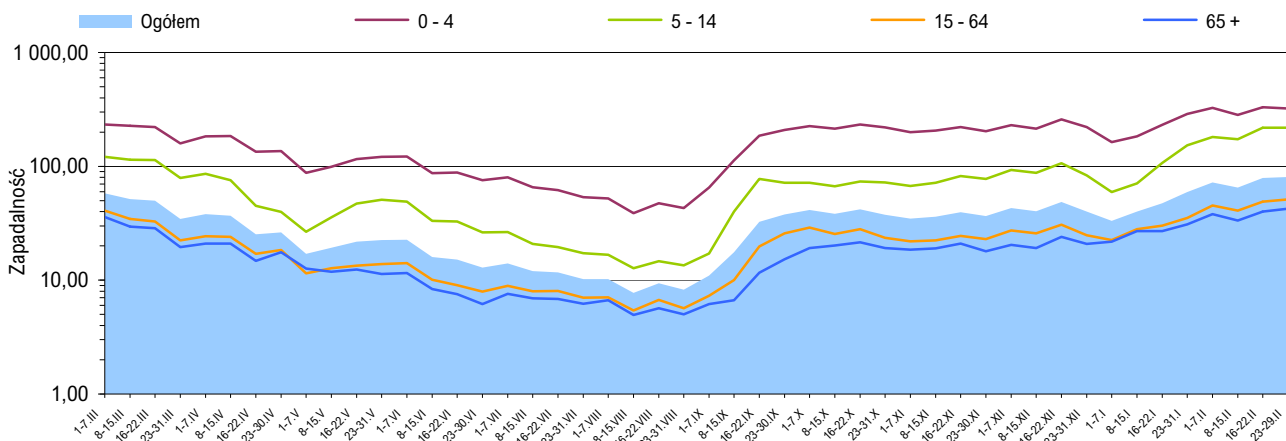
Województwo	Ogółem	Wiek (ukończone lata)			
		0 – 4	5 – 14	15 – 64	65 +
POLSKA	8	-	-	2	6
Dolnośląskie	-	-	-	-	-
Kujawsko-Pomorskie	-	-	-	-	-
Lubelskie	1	-	-	-	1
Lubuskie	-	-	-	-	-
Łódzkie	-	-	-	-	-
Małopolskie	-	-	-	-	-
Mazowieckie	4	-	-	1	3
Opolskie	-	-	-	-	-
Podkarpackie	-	-	-	-	-
Podlaskie	-	-	-	-	-
Pomorskie	-	-	-	-	-
Śląskie	2	-	-	1	1
Świętokrzyskie	-	-	-	-	-
Warmińsko-Mazurskie	-	-	-	-	-
Wielkopolskie	1	-	-	-	1
Zachodniopomorskie	-	-	-	-	-

Objaśnienia:

- 1) Przeciętna dzienna zapadalność na 100 tys. ludności wg stanu w dniu 30 czerwca odpowiednich lat (w 2020 r. na 100 tys. ludności wg stanu w dniu 30 czerwca 2019 r.).
- 2) Jedna osoba może być wykazana w kilku rubrykach.
- 3) W stosunku do ogółu zgłoszonych zachorowań i podejrzeń zachorowań na grype.
- 4) W stosunku do ogółu osób skierowanych do szpitala z powodu grypy lub podejrzenia grypy.

Źródła danych (1)

Liczby zachorowań, podejrzeń zachorowań oraz zgonów: Dane z okresowych, zbiorczych „Meldunków o zachorowaniach i podejrzeniach zachorowań na grype”, nadsyłanych do powiatowych stacji sanitarno-epidemiologicznych przez wszystkie jednostki ochrony zdrowia, do których zgłosili się chorzy, oraz dane ze zgłoszeń zgonów nadsyłanych do powiatowych i/lub wojewódzkich stacji sanitarno-epidemiologicznych przez lekarzy, przesyłane przez wojewódzkie stacje sanitarno-epidemiologiczne w formie zagregowanej do Zakładu Epidemiologii NIZP-PZH. W „Meldunkach” - zgodnie z definicją grypy przyjętą na potrzeby nadzoru nad chorobami zakaźnymi w krajach Unii Europejskiej (Dz.U. L 262 z 27.9.2012) - wykazuje się grype (rozpoznaną klinicznie i/lub laboratoryjnie) oraz wszystkie rozpoznane klinicznie zachorowania grypopodobne i ostre zakażenia dróg oddechowych spełniające kryteria definicji.

Zapadalność ¹⁾ na grypę i podejrzenia grypy w okresie od 1 marca 2019 r. do 29 lutego 2020 r. wg wieku i okresowych meldunków

Próbki pobrane od pacjentów z objawami grypy lub grypopodobnymi zbadane w sezonie epidemicznym 2019/2020 wg województw

Województwo	Próbki pobrane w okresie od 02.09.2019 r. do 23.02.2020 r. (tygodnie 36/2019 - 8/2020) ²⁾				W tym próbki pobrane w okresie od 17 do 23 lutego 2020 r. (tydzień 8/2020) ²⁾			
	ogółem		w tym dodatnie ³⁾		ogółem		w tym dodatnie ³⁾	
	liczba	częstość pobrań ⁴⁾	liczba	%	liczba	częstość pobrań ⁴⁾	liczba	%
POLSKA	505	0,2	263	52,1	79	0,4	49	62,0
Dolnośląskie	28	0,2	19	67,9	5	0,5	2	40,0
Kujawsko-Pomorskie	-	-	x	x	-	-	x	x
Lubelskie	69	0,6	44	63,8	10	0,7	9	90,0
Lubuskie	1	0,0	-	-	-	-	x	x
Łódzkie	15	0,1	4	26,7	-	-	x	x
Małopolskie	43	0,2	22	51,2	5	0,3	1	20,0
Mazowieckie	59	0,1	43	72,9	12	0,3	8	66,7
Opolskie	8	0,3	-	-	-	-	x	x
Podkarpackie	46	0,9	14	30,4	6	0,9	2	33,3
Podlaskie	30	0,6	8	26,7	7	1,2	4	57,1
Pomorskie	47	0,1	24	51,1	3	0,1	3	100,0
Śląskie	14	0,1	10	71,4	7	0,3	4	57,1
Świętokrzyskie	5	0,1	2	40,0	1	0,3	1	100,0
Warmińsko-Mazurskie	85	1,6	48	56,5	18	3,0	12	66,7
Wielkopolskie	46	0,1	19	41,3	4	0,2	3	75,0
Zachodniopomorskie	9	0,2	6	66,7	1	0,4	-	-

Źródła danych (2)

Liczby próbek oraz wyniki badań: Dane z tygodniowych raportów przesyłanych do Krajowego Ośrodka ds. Grypy NIZP-PZH przez wojewódzkie stacje sanitarno-epidemiologiczne, które otrzymały próbki do badań wirusologicznych od lekarzy pierwszego kontaktu, biorących udział w wybiórczym nadzorze nad grypą Sentinel. Próbki pobierane są od niektórych pacjentów podejrzanych o zakażenie wirusem grypy lub innymi wirusami oddechowymi (RSV, parainfluenza, adenowirus).

SENTINEL

Nadzór nad grypą Sentinel jest wybiórczym systemem zintegrowanego nadzoru epidemiologicznego i wirusologicznego nad grypą, który działa w Polsce od sezonu epidemicznego 2004/2005. Uczestniczą w nim wybrani lekarze pierwszego kontaktu, stacje sanitarno-epidemiologiczne oraz Krajowy Ośrodek ds. Grypy NIZP-PZH, pełniący rolę koordynatora.

Objaśnienia:

- 1) Przeciętna dzienna zapadalność na 100 tys. ludności wg stanu w dniu 30 czerwca 2019 r.
- 2) Okresy sprawozdawcze stosowane w systemie nadzoru nad grypą SENTINEL - tygodnie zgodnie z numeracją kalendarzową liczone od poniedziałku do niedzieli.
- 3) Badania w kierunku zakażeń wirusami: grypy typu A, grypy typu B, RSV (*Respiratory Syncytial Virus*), parainfluenzy typu 1, parainfluenzy typu 2, parainfluenzy typu 3 oraz w kierunku adenowirusów; przy czym badania w kierunku zakażeń wirusami oddechowymi innymi niż wirus grypy, nie są wykonywane każdorazowo.
- 4) Liczba pobranych próbek na 1000 zachorowań i podejrzeń zachorowań zgłoszonych w okresie sprawozdawczym.

Próbki pobrane od pacjentów z objawami grypy lub grypopodobnymi zbadane w sezonie epidemicznym 2019/2020 wg wieku

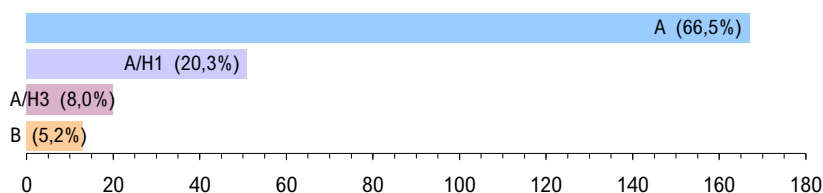
Wiek (w latach)	Próbki pobrane w okresie od 02.09.2019 r. do 23.02.2020 r. (tygodnie 36/2019 - 8/2020) ²⁾				W tym próbki pobrane w okresie od 17 do 23 lutego 2020 r. (tydzień 8/2020) ²⁾			
	ogółem		w tym dodatnie ³⁾		ogółem		w tym dodatnie ³⁾	
	liczba	częstość pobrań ⁴⁾	liczba	%	liczba	częstość pobrań ⁴⁾	liczba	%
0-4	70	0,1	43	61,4	8	0,2	7	87,5
5-14	142	0,2	91	64,1	26	0,4	17	65,4
15-64	257	0,2	113	44,0	37	0,4	21	56,8
65+	31	0,1	13	41,9	8	0,4	4	50,0
Brak danych	5	x	3	60,0	-	-	x	x
RAZEM	505	0,2	263	52,1	79	0,4	49	62,0

Liczba laboratoryjnie potwierdzonych ¹⁾ przypadków zakażeń wirusami grypy lub innymi wirusami oddechowymi ²⁾ w sezonie epidemicznym 2019/2020 wg wybranych patogenów i województw

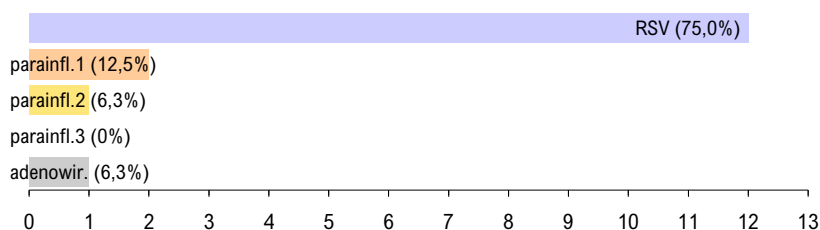
Województwo	Próbki pobrane w okresie od 02.09.2019 r. do 23.02.2020 r. (tygodnie 36/2019 - 8/2020) ³⁾								
	grypa				RSV	parainfluenza			adeno-wirusy
	A	A/H1	A/H3	B		typ 1	typ 2	typ 3	
POLSKA	167	51	20	13	12	2	1	-	1
Dolnośląskie	-	6	5	9	-	-	-	-	-
Kujawsko-Pomorskie	-	-	-	-	-	-	-	-	-
Lubelskie	35	9	-	-	-	-	-	-	-
Lubuskie	-	-	-	-	-	-	-	-	-
Łódzkie	-	1	1	-	-	2	1	-	1
Małopolskie	21	-	-	-	2	-	-	-	-
Mazowieckie	33	7	-	-	3	-	-	-	-
Opolskie	-	-	-	-	-	-	-	-	-
Podkarpackie	6	2	4	-	-	-	-	-	-
Podlaskie	-	4	4	-	-	-	-	-	-
Pomorskie	15	6	-	3	-	-	-	-	-
Śląskie	9	-	-	1	-	-	-	-	-
Świętokrzyskie	-	-	2	-	1	-	-	-	-
Warmińsko-Mazurskie	30	14	-	-	5	-	-	-	-
Wielkopolskie	18	-	-	-	1	-	-	-	-
Zachodniopomorskie	-	2	4	-	-	-	-	-	-

Laboratoryjnie potwierdzone ¹⁾ przypadki zakażeń wirusami grypy lub innymi wirusami oddechowymi ²⁾ oraz szczepy wirusa grypy izolowane ⁴⁾ w sezonie epidemicznym 2019/2020 wg wybranych patogenów

Grypa: liczba i procentowy udział potwierdzeń laboratoryjnych wg typu wirusa



Inne wirusy oddechowe: liczba i procentowy udział potwierdzeń laboratoryjnych wg patogenu



Grypa: liczba i procentowy udział izolowanych szczepów wirusa wg typu



Zapobieganie grypie

- Coroczne szczepienia przeciw grypie.
- Przestrzeganie higieny mycia i dezynfekcji rąk.
- Zakrywanie ust i nosa w czasie kaszlu i kichania.
- W okresie sezonu grypowego unikanie przebywania w pomieszczeniach o dużym zagęszczeniu ludzi.
- Unikanie przez osoby z objawami zakażenia górnych dróg oddechowych bezpośrednich kontaktów z innymi ludźmi.
- W zakładach medycznych wprowadzenie odpowiednich dla danej jednostki zarządzeń prewencyjnych i stworzenie technicznych warunków do ich respektowania.
- W innych zakładach pracy wprowadzenie rozwiązań technicznych i zarządzeń administracyjnych zapobiegających szerzeniu się zakażeń.

Objaśnienia:

1) Izolacja wirusa, wykrycie antygenów wirusa metodą immunofluorescencji (IF), wykrycie materiału genetycznego wirusa metodami biologii molekularnej (PCR, real-time PCR).

2) Badania w kierunku zakażeń wirusami oddechowymi innymi niż wirus grypy, nie są wykonywane każdorazowo.

3) Okresy sprawozdawcze stosowane w systemie nadzoru nad grypą Sentinel - tygodnie zgodnie z numeracją kalendarzową liczone od poniedziałku do niedzieli.

4) Identyfikacja izolowanych szczepów wykonywana jest w Krajowym Ośrodku ds. Grypy NIZP-PZH.

Liczba szczepów grypy izolowanych w sezonie epidemicznym 2019/2020 wg typu i województw

Województwo	Próbki pobrane w okresie od 02.09.2019 r. do 23.02.2020 r.		
	A/H1	A/H3	B
POLSKA	-	-	-
Dolnośląskie	-	-	-
Kujawsko-Pomorskie	-	-	-
Lubelskie	-	-	-
Lubuskie	-	-	-
Łódzkie	-	-	-
Małopolskie	-	-	-
Mazowieckie	-	-	-
Opolskie	-	-	-
Podkarpackie	-	-	-
Podlaskie	-	-	-
Pomorskie	-	-	-
Śląskie	-	-	-
Świętokrzyskie	-	-	-
Warmińsko-Mazurskie	-	-	-
Wielkopolskie	-	-	-
Zachodniopomorskie	-	-	-

Opracowuje zespół: Mirosław P. Czarkowski (kier. zesp. / red.), Ewelina Hallmann-Szelińska, Katarzyna Łuniewska, Katarzyna Kondratiuk, Adrianna Niewęglowska, Aleksandra Sadtocha, Ewa Staszewska-Jakubik, Karol Szymański • **Kierownictwo naukowe:** prof. dr hab. Andrzej Zieliński • **Konsultacja naukowa:** prof. dr hab. Lidia B. Brydak

- Narodowy Instytut Zdrowia Publicznego - PZH, Zakład Epidemiologii Chorób Zakaźnych i Nadzoru, 00-791 Warszawa, ul. Chocimska 24 • epimeld@pzh.gov.pl
- Narodowy Instytut Zdrowia Publicznego - PZH, Zakład Badania Wirusów Grypy, Krajowy Ośrodek ds. Grypy, 00-791 Warszawa, ul. Chocimska 24 • nic@pzh.gov.pl
- Główny Inspektorat Sanitarny, Departament Przeciwepidemiczny i Ochrony Sanitarnej Granic, 03-729 Warszawa, ul. Targowa 65 • epidemiologia@gis.gov.pl